

La crisis que aún podemos evitar

El potencial coste humano de las pérdidas agrícolas en 2022

En septiembre de 2022, la crisis alimentaria mundial ha llegado a tal extremo que [205.1 millones de personas necesitan urgentemente ayuda alimentaria humanitaria](#) para sobrevivir. Trágicamente, si no hacemos nada, **la crisis podría aumentar en otros 620.9 millones de personas en los próximos 6 meses. Esa es la crisis que aún podemos evitar.** Invertir en la producción de alimentos, aumentar la resiliencia y el funcionamiento de los mercados puede evitar esta crisis si actuamos rápidamente.

Un reciente informe de [Gro Intelligence y CRU Group](#) estima que las repercusiones de la crisis ucraniana en la disponibilidad de fertilizantes nitrogenados en el sistema agrícola mundial provocarán una pérdida total de 72 trillones de calorías de alimentos producidos sólo en 2022.¹ Esa pérdida provocaría que 620.9 millones de personas MÁS que ya tienen dificultades para satisfacer sus necesidades alimentarias básicas perdieran al menos una comida más al día durante los próximos 6 meses. Esta es la crisis que se avecina, haciendo crecer por más tres veces la crisis actual de los [205.1 millones de](#) personas que ya sufren una crisis alimentaria.

La desigualdad de género desempeñará un papel importante en esta crisis. Según las tendencias actuales en materia de igualdad de género y seguridad alimentaria, 332.8 millones de estas personas serán mujeres. Esto significa que **44.7 millones más de mujeres que de hombres podrían perder una comida al día durante los próximos 6 meses.** Las mujeres podrían perder 8.5 billones de comidas más que los hombres.

No se trata de una conclusión inevitable. Todavía podemos actuar para evitar lo peor de la crisis. El número de calorías perdidas es sólo una parte de la historia. **La inseguridad alimentaria es tanto una historia de desigualdad como de producción de alimentos.** Si pudiéramos garantizar que cada persona de la Tierra experimentara una parte igual de la carga de alimentos perdidos, la pérdida de 72 trillones de calorías del sistema alimentario mundial sería manejable. Si pudiéramos gestionar perfectamente la pérdida de alimentos en el transcurso de doce meses, la pérdida de 72 trillones de calorías supondría que cada hombre, mujer y niño/a renunciara a 15 comidas, un poco más de una comida al mes durante un año. Eso no es lo ideal, pero es un impacto alimentario que el sistema global podría absorber sin un daño permanente para las personas del mundo.



621 millones de personas MÁS podrían perder una comida al día durante los próximos 6 meses

¹ 72 trillones de calorías es una estimación intermedia, y la cifra podría ascender a 186 trillones de calorías perdidas si la situación continúa y se produce una escasez crónica de fertilizantes durante un periodo de tiempo más largo. A efectos de este informe, CARE ha optado por la estimación media.



44.7 millones

Más de mujeres que hombres podrían dejar de comer en los próximos 6 meses

No vivimos en un mundo igualitario. El otro extremo del espectro -en el que la carga recae sólo en las personas de las regiones más vulnerables del mundo, y se traduce en una pérdida inmediata y total de alimentos para esas personas- haría que **1.3 millones murieran de hambre. En un escenario de máxima desigualdad, el resultado sería el equivalente a que todas las personas de Estados Unidos, México, Europa y Japón murieran de hambre.**

Tenemos la oportunidad de cambiar los efectos de esta crisis, para asegurarnos de que la gente pueda acceder a las redes de seguridad para hacer frente a la crisis alimentaria, a los insumos agrícolas para cultivar más alimentos, y al poder de decisión y acceso al mercado para comprar los alimentos nutritivos que necesitan.

Acciones recomendadas

Para evitar esta crisis, y para que no sea catastrófica para millones de personas en todo el mundo, debemos hacerlo inmediatamente:

- **Actuar con rapidez:** Garantizar que todas las inversiones de emergencia en seguridad alimentaria se apliquen con rapidez, transparencia y flexibilidad.
- **Cultivar más alimentos ahora:** Todas las inversiones deben priorizar los esfuerzos de resiliencia junto con la ayuda alimentaria de emergencia tradicional, apoyando a los pequeños agricultores para que produzcan alimentos suficientes y nutritivos para sus comunidades locales.
- **Invertir en la igualdad de género en el sistema alimentario.** Las mujeres no sólo son las que menos comen, sino que también son las que menos cultivan. Esto perjudica a todo el sistema alimentario y reduce la producción de alimentos en todo el mundo. Invertir en la igualdad de género aumentará la producción de alimentos y reducirá el número de personas que se enfrentan a una crisis alimentaria.
- **Invertir en el futuro:** Estas inversiones también deben incluir el apoyo a las prácticas agrícolas sostenibles que apoyan a las comunidades sanas y son menos dependientes de los insumos químicos y las cadenas de suministro globales.
- **Actuar en todos los sectores:** Ningún actor puede hacer frente a la increíble crisis a la que nos enfrentamos. Todos los actores -desde los gobiernos hasta las organizaciones multilaterales y las empresas del sector privado- deben invertir recursos para evitar esta crisis, o arriesgarse a desencadenar la peor hambruna que hayamos visto en el mundo.

¿Quién perderá las comidas?

La realidad que esperamos no es ni una igualdad perfecta repartida a lo largo de todo un año ni una desigualdad máxima que provoque una pérdida inmediata de alimentos. Por el contrario, el escenario más probable es que los 72 trillones de calorías perdidas afecten con más fuerza a las personas de mayor riesgo del mundo en los próximos 6 meses. Si somos capaces de frenar el impacto en el sistema de producción de alimentos y de desarrollar rápidamente la capacidad de recuperación, podremos evitar un mayor declive. Si no hacemos nada para abordar la crisis a más largo plazo, ya que la crisis en Ucrania continúa, las sequías persisten en muchas partes del mundo, y los choques climáticos como las inundaciones en Pakistán continúan, es probable que la producción de alimentos siga siendo baja, y el mundo perderá aún más calorías en 2023 y más allá.

Hay tres factores principales para predecir las personas que pueden perder comidas a causa de esta crisis:

- **Cuántos recursos tiene:** Es probable que la carga de la pérdida de producción recaiga con más fuerza en las personas que ya [viven en la extrema pobreza](#).² Las personas que ya están cerca del límite de su red de seguridad, o que ya han empezado a dejar de comer, son las primeras que se perderán a medida que suban los precios y caigan los suministros. Las personas, estén donde estén, que viven por debajo del umbral de pobreza de 1.90 dólares al día se enfrentarán a una enorme carga. Al caer la producción, los precios de los alimentos suben en todo el mundo. La crisis de los fertilizantes se suma al aumento del precio de los combustibles y al [mayor incremento del coste de la vida en una generación](#). En 2021, había 731 millones de personas viviendo por debajo del umbral de la pobreza. La ONU calcula que la crisis de Ucrania empujará a al menos 95 millones más de personas a la pobreza extrema. Esto supone un total de **826 millones de personas que viven por debajo de 1.90 dólares al día**. Dado que hay 205.1 millones de personas que ya sufren una crisis alimentaria, la diferencia que podrían causar las pérdidas de producción agrícola es de **620.9 millones de personas**.
- **Dónde vives:** Esta crisis alimentaria afectará a algunos países más que a otros. [53 países y territorios del mundo se enfrentan ya al estrés alimentario y a la crisis](#) alimentaria. Se prevé que 37 de esos países perderán más del 0.5% de su producción agrícola debido a las pérdidas de fertilizantes en la crisis actual. La crisis adicional de los combustibles y el aumento del coste de la vida supondrán una carga adicional para los sistemas que ya tienen dificultades para suministrar alimentos a las personas que más los necesitan.
- **Quiénes son:** las personas de grupos históricamente marginados son las más afectadas por todas las crisis, y la crisis alimentaria no será diferente. Las mujeres, las personas con discapacidad, las personas LGBTQI+ y las personas que forman parte de minorías étnicas o religiosas en sus propias comunidades y países serán las primeras en salir perdiendo y tendrán más dificultades para acceder a los servicios. Lastimosamente, de las personas históricamente marginadas, los conjuntos de datos globales sólo nos permiten observar las diferencias entre hombres y mujeres de forma consistente.³ Incluso se trata de un conjunto de datos imperfectos que no permite una comprensión matizada de las experiencias de las y los menores de 15 años.

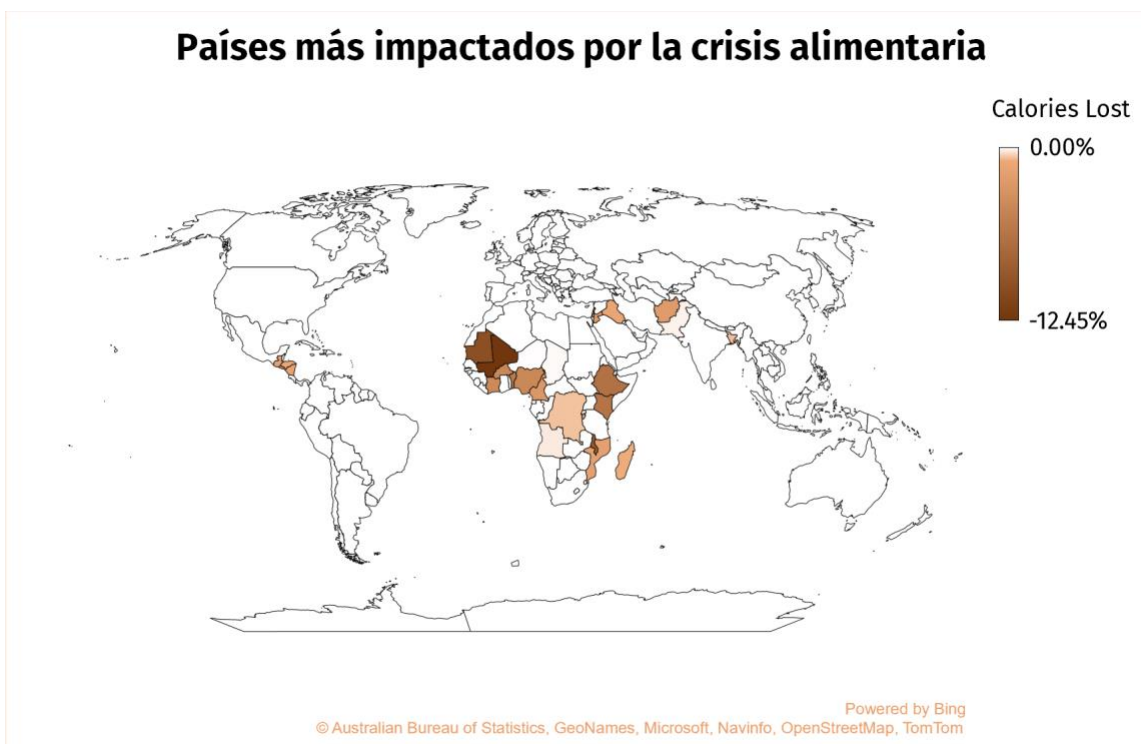
Carga geográfica

Países con pérdida de producción agrícola. Según las estimaciones más recientes, 54 países perderán más del 2% de su producción agrícola. La pérdida de producción recaerá sobre todo en la población de los países con menor producción, tanto porque habrá menos alimentos disponibles como porque eso hará subir los precios de los alimentos importados y eliminará las opciones de cambiar a otras fuentes de alimentos cuando los precios suban. **1.48 billones de personas viven en países que experimentarán una pérdida de producción agrícola superior al 2%.**

² A los efectos de este informe, utilizamos el número de personas que ya viven en la pobreza extrema como personas que tienen más probabilidades de quedarse sin comer debido a la reducción de la producción agrícola.

³ La [Escala de Experiencia de Inseguridad Alimentaria](#) es el único conjunto de datos mundial que permite el análisis de la seguridad alimentaria desglosado por sexo. Ese conjunto de datos no incluye experiencias desagregadas por sexo para personas menores de 15 años. A efectos de este análisis, aplicamos los datos desglosados por sexo a personas de todas las edades, utilizando la misma metodología y los mismos supuestos descritos en el [anexo técnico](#).

Países más impactados por la crisis alimentaria



Esto se suma a las sequías extremas, a la pérdida de la agricultura porque la gente no puede costearse las semillas, y a las probables pérdidas posteriores a la cosecha porque la gente no podrá llevar sus cultivos al mercado. Por ejemplo, en [Sierra Leona](#), las mujeres han reducido sus viajes al mercado de una vez a la semana a una vez al mes porque no pueden pagar el coste del transporte. Las cosechas que producen corren peligro porque no pueden llevarlas al mercado para que otros las compren. En [Ghana](#), muchos agricultores pobres han reducido el tamaño de sus campos a la mitad porque no pueden pagar las semillas y otros insumos para plantar sus campos completos. En [Nigeria](#), las mujeres están optando por no plantar en absoluto porque la producción potencial de los cultivos no compensa los riesgos de seguridad de la plantación y no pueden estar seguras de que vayan a ganar dinero con sus cultivos actuales.

Países que ya sufren una crisis alimentaria. Según la [seguridad alimentaria y nutrición fase de Clasificación de la](#) (IPC), 53 países y territorios se enfrentan ya a [una](#) crisis alimentaria, con un porcentaje de su población que carece de alimentos y se enfrenta a una malnutrición aguda. A medida que aumenten los precios de los alimentos y disminuya la producción agrícola, la inseguridad alimentaria se extenderá en estos mercados que ya están al límite. **1.8 billones de personas viven en países que ya se enfrentan a una crisis alimentaria.** De esos 1.8 billones de personas, más de **446.4 millones ya están experimentando estrés** para satisfacer sus necesidades alimentarias básicas o están actualmente en crisis alimentaria. Es probable que experimenten las mayores y más inmediatas repercusiones de la crisis alimentaria.⁴ 199.1 millones de ellos y ellas ya se enfrentan a una crisis alimentaria o algo peor.

⁴ Estos datos proceden del informe de la CIP de mayo de 2022, antes de que se tuviera en cuenta en las predicciones todo el alcance de la crisis entre Rusia y Ucrania. [Clasificación de la fase de seguridad alimentaria y nutrición integrada](#)

Metodología

Matemáticas detrás de "La crisis que está por venir: el potencial coste humano de las pérdidas agrícolas en 2022".

Supuestos:

Estos cálculos se basan necesariamente en suposiciones sobre lo que ocurrirá en el futuro. Aplicamos dos reglas sencillas con supuestos:

1. Elegir metodologías moderadas o conservadoras en lugar de las que dan lugar a las mayores estimaciones posibles.
2. Haga las suposiciones más simples y menos posibles.

Calorías:

Según la Organización de las Naciones Unidas para la Agricultura y la Alimentación (FAO), una persona necesita una ingesta mínima de energía alimentaria de 1,828 calorías diarias. Según la FAO, las necesidades energéticas del ser humano son clave para saber si los suministros de alimentos son suficientes para satisfacer las necesidades nutricionales de la población. Una persona que consuma esa cantidad de calorías tardará 30 días en morir de hambre. Utilizando estos dos valores, podemos suponer la cantidad de personas que podrían verse afectadas por la reducción de 72 trillones de calorías. En este escenario matemático estamos asumiendo que todas las condiciones alimentarias se reparten por igual, y no hay desigualdades

1. La mayoría de los números de impacto son iguales:
 - a. Divida 72 trillones de calorías por 609 calorías por comida = 118.1 millones de comidas perdidas en el mundo.
 - b. Divida esos 118.1 millones de comidas perdidas en todo el mundo por 7.836 billones de personas que viven en el mundo = **15 comidas perdidas por persona en un año.**
2. Multiplique 30 veces la ingesta mínima de energía en la dieta establecida por la FAO, que es de 1,828. (Se necesitan 30 días sin esa cantidad de calorías para pasar hambre)
 - a. 30 días x 1,828 calorías = 54,840 calorías para pasar hambre en 30 días. Por ejemplo, cada persona representa 54,840 calorías.
3. Divida la reducción de 72 trillones por las calorías para pasar hambre en 30 días calculadas en el paso anterior.
 - a. Reducción de 72.000.000.000 de calorías / 54,840 calorías para morir de hambre en 30 días = **1,312,910,284 personas podrían morir de hambre con esta reducción.**
4. Para ponerlo en términos más fáciles desde una perspectiva global, podemos dividir la cantidad anterior por la población mundial total:
 - a. 1,312,910,284 personas que podrían morir de hambre / 7,836,630,790 de población mundial del conjunto de datos del Banco Mundial de 2021. **Esto equivale al 17% de la población mundial que se muere de hambre.**



**Cada persona simboliza:
1,828 calorías diarias.
Perder 54,840 calorías en 30
días es pasar hambre**

¿Cuántas personas pueden verse afectadas?

El informe de [Gro Intelligence y CRU](#) Group destaca qué países se verán más afectados por las pérdidas de producción, y qué porcentaje de la producción perderá cada país en cuestión. A efectos de este informe, CARE ha tenido en cuenta el número de personas que viven en la pobreza extrema (826 millones de personas) menos el número de personas que ya se enfrentan a una crisis alimentaria (CIP3 o superior) de la [Clasificación Integrada de Seguridad Alimentaria](#) (CSI). Estos cálculos dan como resultado que 620.9 millones de personas de⁵ serán las más afectadas. Véase el cálculo más abajo.

72 trillones de calorías divididas entre 609 calorías por comida, divididas por 620.9 millones de personas = 190 comidas perdidas por persona. **Es decir, que de los 620.9 millones de personas, cada una de ellas podría perder 190 comidas.** Esto supone perder algo más de una comida al día durante los próximos 6 meses.

Análisis desglosado por sexo:

332.8 millones de mujeres podrían perder una comida al día

-

288.1 millones de hombres podrían perder una comida al día =

44.7 millones más de mujeres que de hombres podrían perder una comida al día

Para calcular la brecha de género, comenzamos con el indicador sobre el número de inseguridad alimentaria moderada o severa en la población adulta (mayor de 15 años), tal como se informa en [FAO Stat](#). **Brechas en el desglose por edad.** Dado que los datos del FIES sólo cubren las experiencias desagregadas por sexo en la población adulta (mayor de 15 años), y no permiten estimar las diferencias entre niños y niñas menores de 15 años, optamos por extrapolar estos datos a toda la población mundial para entender cómo podría ser la brecha si también incluyera a niños y niñas menores de 15 años. Aunque el indicador subyacente no está construido para informar sobre el desglose por sexo de la experiencia de inseguridad alimentaria de los jóvenes, no hay ningún indicador que mida las experiencias de inseguridad alimentaria desglosadas por sexo de los menores de 15 años. Los datos validados de la FAO - todos disponibles para su descarga y exploración en [FAO Stat](#)- no avalan la extrapolación de datos de esta manera porque la Escala de Experiencia de Inseguridad Alimentaria está diseñada para medir las experiencias desagregadas por sexo sólo en personas de 15 años

o más. Sin embargo, debido a que el trabajo de CARE se centra en las mujeres y las niñas, trabajamos para comprender el panorama completo de la inseguridad alimentaria, entendiendo que las niñas menores de 15 años también se enfrentan a una desigualdad significativa y a muchos de los mismos desafíos y normas sociales que enfrentan las mujeres adultas.

En lugar de crear un complejo conjunto de supuestos con una base teórica limitada, a los efectos de esta estimación, optamos por basarnos en el supuesto más sencillo posible: que los índices de inseguridad alimentaria son similares entre los jóvenes que entre los adultos.

The need to rely on these assumptions, highlights gaps in the data and existing research base that needs further exploration. **The experiences of young men and women are not clearly represented in the current data.** Similarly, the lack of sex disaggregated data on hunger and undernutrition are clear and glaring gaps that merit further exploration and research in future years.

⁵ En el cuadro 2, las dos columnas de la derecha, al sumarse, muestran los 446.4 millones de personas.

Para replicar nuestros cálculos:

- 1) Descargue los datos de la [FAO](#) sobre la prevalencia de la inseguridad alimentaria desglosados por regiones.
- 2) Para obtener la cifra mundial en 2021, hay que dividir el número de mujeres adultas con inseguridad alimentaria (939.1 millones) por el número total de mujeres con inseguridad alimentaria más el número total de hombres con inseguridad alimentaria (939.1 millones de mujeres + 812.8 millones de hombres). El resultado es que el 53.6% de las personas con inseguridad alimentaria son mujeres. Por su parte, el 46.4% de las personas con inseguridad alimentaria son hombres.
- 3) Multiplique el número de personas adicionales que perderán una comida al día por el porcentaje de personas con inseguridad alimentaria que son mujeres: 620.9 millones de personas x 53.6% de mujeres = 332.8 millones de mujeres.
- 4) Multiplique el número de personas adicionales que perderán una comida al día por el porcentaje de personas con inseguridad alimentaria que son hombres: 620.9 millones de personas x 46.4% de hombres = 288.1 millones de hombres.
- 5) Si se restan 332.8 millones de mujeres – 288.1 millones de hombres = 44.7 millones más de mujeres que de hombres.
- 6) 332.8 millones de mujeres x 190 comidas = **las mujeres podrían estar perdiendo 63.4 billones de comidas**
- 7) 288.1 millones de hombres x 190 comidas = **los hombres podrían estar perdiendo 54.9 billones de comidas**
- 8) 63.4 billones de comidas - 54.9 billones de comidas = **las mujeres podrían perder 8.5 billones de comidas más que los hombres**

Hay que tener en cuenta que en algunos casos se han redondeado los decimales, por lo que las cifras no muestran el valor exacto, sino una estimación aproximada.

Referencias:

1. Red Fews. (n.d.). Clasificación de la fase integrada. Recuperado el 11 de octubre de 2022, de <https://fews.net/IPC>
2. Organización de las Naciones Unidas para la Agricultura y la Alimentación. (2001). *Human Energy Requirements*. <https://www.fao.org/3/y5686e/y5686e.pdf>
3. Organización de las Naciones Unidas para la Agricultura y la Alimentación. (2021). *El estado de la seguridad alimentaria y la nutrición en el mundo*. <https://www.fao.org/3/cb4474en/cb4474en.pdf>
4. Alimentación y Agricultura. (n.d.). Conjunto de indicadores de seguridad alimentaria. <https://www.fao.org/faostat/en/#data/FS>
5. Gro Intelligence. (2022) Seguimiento del impacto de la escasez de fertilizantes en la seguridad alimentaria mundial. Recuperado el 11 de octubre de 2022, de <https://community.gro-intelligence.com/global-fertilizer-impact-monitor/>
6. Gyarteng, E., y Selva, M. (2022). *Ghana: acercando los insumos a los agricultores*. CARE. <https://www.careevaluations.org/evaluation/ghana-bringing-the-inputs-one-step-closer-to-the-farmers/>
7. Ifenna, R., y Mbode, N. (2022). *Nigeria: VSLA Women and the Global Food Crisis*. CARE. <https://www.careevaluations.org/evaluation/nigeria-vsla-women-and-the-global-food-crisis/>
8. Clasificación de la fase de seguridad alimentaria integrada. (s.f.) Portal de análisis de la CIP. Recuperado el 11 de octubre de 2022, de <https://www.ipcinfo.org/ipc-country-analysis/en/>
9. Clasificación de la fase de seguridad alimentaria integrada. (2021). *Manual técnico versión 3.1. Evidence and Standards for Better Food Security and Nutrition Decisions*. https://www.ipcinfo.org/fileadmin/user_upload/ipcinfo/manual/IPC_Technical_Manual_3_Final.pdf
10. Declaración conjunta de las ONG. (2022). *Las organizaciones humanitarias estiman que una persona muere de hambre cada cuatro segundos*. Recuperado el 11 de octubre de 2022, de <https://reliefweb.int/report/world/humanitarian-organisations-estimate-one-person-dying-hunger-every-four-seconds>

11. Kamara, L. (2022). *Sierra Leona: Smallholders Farmers and the Global Food Crisis*. CARE. <https://www.careevaluations.org/evaluation/sierra-leone-smallholder-farmers-and-the-global-food-crisis/>
12. Selva, M., y Janoch, E. (2022). *Seguridad alimentaria e igualdad de género: Una sinergia poco estudiada*. CARE <https://careevaluations.org/evaluation/food-security-and-gender-equality/>
13. El Banco Mundial. (2021). *Población total*. <https://data.worldbank.org/indicator/SP.POP.TOTL?view=map>
14. Noticias de las Naciones Unidas. (2022). La crisis del coste de la vida afecta más a los pobres, advierte la UNCTAD. *Naciones Unidas*. <https://news.un.org/en/story/2022/07/1122842>
15. Programa Mundial de Alimentos (2022). Emergencia en Ucrania. Obtenido el 11 de octubre de 2022, de <https://www.wfp.org/emergencias/ukraine-emergency>
16. Programa Mundial de Alimentos, Organización de las Naciones Unidas para la Agricultura y la Alimentación e Instituto Internacional de Investigación y Políticas Alimentarias. (2022). *2022 Global Report on Food Crises*. <https://www.fao.org/documents/card/en/c/cb9997en/>

Autores

Este informe fue escrito por Emily Janoch, Miriam Selva y Rachael Lehman. La información contenida en este informe está actualizada al 11 de octubre de 2022. Se realizarán nuevas actualizaciones a medida que se disponga de más datos.